



Ce numéro est diffusé à l'ensemble de la population d'Achenheim, d'Oberschæffolsheim et de Wolfisheim ainsi qu'à nos adhérents.

Record d'affluence à la 8^{ème} Conférence



Photo Nicolas BUHREL

Notre conférence du 30 octobre, destinée au grand public, a battu un record d'affluence. Il faut croire que les OISEAUX ont beaucoup d'amis !

Le thème, « Reconnaître les oiseaux de nos jardins » a rassemblé près de 220 personnes dans la salle polyvalente d'Achenheim. Cet événement, programmé de longue date, a coïncidé avec la venue en Alsace d'Alain Bougrain Dubourg, en marge du 100^{ème} anniversaire de la LPO (Ligue de Protection des Oiseaux).

Après la projection d'un film réalisé par Marie-Christine Brouard, Laurent Waeffler (coordinateur régional de

la LPO) et Claude Walter (ARBRES) ont présenté un diaporama sur les refuges LPO et ont répondu aux questions des participants. De nombreuses questions sur le nourrissage, les nichoirs, les abris, les arbres, arbustes et plantes nourricières préférées des oiseaux, ont trouvé réponses. Lorsqu'il gèle, il vaut mieux casser la glace plusieurs fois par jour plutôt que de rajouter du schnaps dans l'eau des abreuvoirs car l'organisme de nos petits oiseaux n'y résisterait pas une seconde !

Une tombola gratuite était organisée pour gagner le DVD du film « Reconnaître les oiseaux des jardins ».

Achat possible en écrivant à ARBRES (contact@arbres.asso.fr).

Les personnes qui s'intéressent au sujet et qui souhaitent créer un refuge pourront retrouver toutes les informations utiles sur les sites d'ARBRES www.arbres.asso.fr et de la LPO (<http://alsace.lpo.fr>).



Sommaire

- Page 1 : Conférence
Edito
- Page 2 : Fleurs
Prairies fleuries
Décharge sauvage
- Page 3 : Briqueterie
PLU
Plan de circulation
- Page 4 : LE GCO vu par
un chef d'entreprise

Édito

ARBRES ou 17 ans de ténacité !

Dans ce 47^{ème} ARBRES infos, vous trouverez des articles sur les dossiers que nous suivons depuis la création de notre association, en 1995 ! 17 ans de ténacité, 17 ans de luttes, 17 ans de réunions, 17 ans de bénévolat, 17 ans de vigilance, la vôtre, la nôtre, pour faire respecter l'Environnement et défendre le cadre de vie dans nos villages du Ried de la Bruche. Des succès passés, récents et futurs, comme par exemple : la réalisation du COW (inauguration en septembre 2013), une magnifique 8^{ème} conférence sur les oiseaux, la construction annoncée d'un nouveau hangar à la briqueterie pour neutraliser les mauvaises odeurs persistantes...

Merci à tous pour votre soutien et vos encouragements : membres d'hier, d'aujourd'hui et de demain, bénévoles, sympathisants ou bien simples lecteurs d'ARBRES infos.

Bonne lecture à vous et Meilleurs Vœux pour 2013 !

Le comité.

ARBRES offre des Fleurs aux Abeilles



ARBRES rencontre régulièrement les élus des 3 communes du Ried de la Bruche : Wolfi, Ober et Achenheim. Le volet incontournable de ces échanges est la biodiversité. Claude Walter, notre expert en biodiversité

a mis en place, au printemps dernier à Ober, une expérience intéressante de prairie fleurie avec la classe de CE2. Cette opération va se poursuivre en 2014 et a été proposée aux 2 autres communes. Par cette

action, ARBRES renforce son rôle dans l'Education à l'Environnement. Pour mieux expliquer ces actions (entre autres la protection des abeilles), il y aura des panneaux pédagogiques à proximité de chaque prairie fleurie. Le souhait d'ARBRES est que de plus en plus d'habitants s'en inspirent pour leurs propres jardins et prairies. Voici la liste des projets en cours de discussion : bande fleurie et mare à batraciens au Fort Kleber; triangle fleuri à coté du pont sur le Herrenwasser à Wolfi, réserve naturelle à Achenheim.

La prairie fleurie, un écosystème en zone urbaine

Le substrat (le sol et tout ce qu'il contient) et les conditions météo conditionnent le **biotope** qui, avec l'ensemble des espèces animales et végétales forme la **biocénose**.

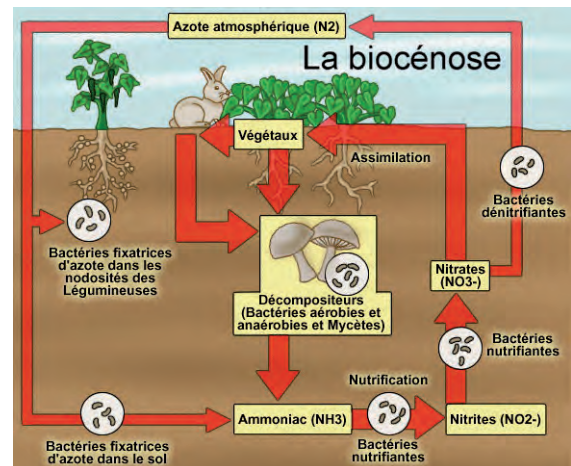
Il en est de même de la **friche fleurie** de la rue du Noyer à Oberschaeffolsheim. Le sol graveleux crée des conditions de vie adaptées à des fleurs telles que le bouillon blanc, la marguerite, etc.... Les plantes attirent les abeilles, bourdons et papillons qui pollinisent les fleurs. Il en résulte des graines qui, à leur tour, nourrissent les **oiseaux granivores** tels que les chardonnerets, verdiers, tourterelles.

Cette **friche fleurie** constitue un lieu d'observation et de découverte pour petits et grands : à l'échelle des nombreux insectes présents,

c'est une véritable petite jungle !

De plus cet écosystème présente l'avantage de ne pas avoir besoin de l'intervention humaine ou très peu

(pas d'arrosage, pas de labour et surtout pas de pesticide !). Il possède donc un **excellent bilan carbone**. Le respect de ces règles permet d'assurer la longévité de la **friche fleurie** ; il faut savoir que certaines fleurs mettent 2 ans pour fleurir et que les papillons ont des cycles de reproduction de plusieurs années. Cet espace est donc dédié à la **vie sauvage** sur le long terme et ne doit pas être pris pour une

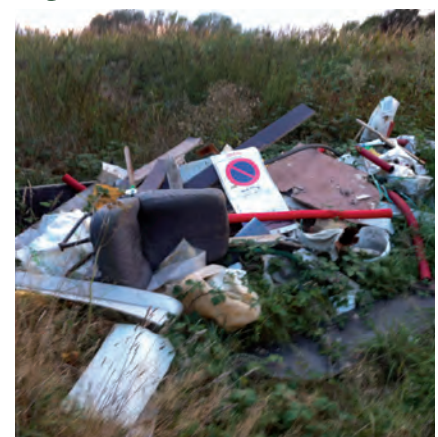


décoration urbaine éphémère comme le sont les fleurissements actuels pratiqués dans nos villages. Un panneau pédagogique sera mis en place pour expliquer la biodiversité que l'on peut y observer.

ARBRES lutte contre les Décharges Sauvages dans le Ried

Lors de son jogging hebdomadaire un membre du comité est tombé... sur un tas d'ordures - amas de déchets - à la limite des 3 communes Eckbo, Wolfi et Holtzheim. Une rapide enquête sur le terrain par notre géomètre maison Dominique Koegler, démontre, que les déchets se trouvent sur le ban de la commune d'Eckbo. Ni une, ni deux, il confectionne un dossier complet (photos, carte IGN, plan cadastraux, etc ...) puis l'envoie au

Maire d'Eckbolsheim, lequel nous remercie de notre action et procède assez rapidement à l'enlèvement desdits déchets. Nous profitons de cette publication pour remercier à notre tour le Maire d'Eckbolsheim pour son intervention. A tous les promeneurs : si vous voyez des déchets suspects dans le Ried de la Bruche ou ailleurs, n'hésitez pas à nous les signaler et surtout : prenez des photos et envoyez le tout à contact@arbres.asso.fr.



Bientôt un hangar pour mettre les odeurs sous cloche ! (grâce à nos nez bénévoles !!!)

Voici donc enfin les résultats des relevés d'odeurs effectués avec le concours des bénévoles d'ARBRES. (Voir nos deux ARBRES Infos précédents n°45 et 46 sur arbres.asso.fr.) Cette enquête, conduite selon une norme allemande par le bureau d'études KTT-iMA, s'était déroulée entre les mois de septembre et novembre 2011, avec des bénévoles, la plupart membres d'ARBRES. Préalablement à cette enquête, nos « nez » avaient assisté, dans les locaux de la briqueterie, à une séance de reconnaissance des différents types d'odeurs susceptibles d'être émises par le site. Le questionnaire de l'enquête avait également été validé, en intégrant les observations complémentaires d'odeurs faites en dehors des heures fixées par le protocole. Les résultats de cette enquête nous ont été présentés en juillet, dans le

cadre de nos rencontres régulières avec la direction de Wienerberger : ils confirment la présence persistante des odeurs qui proviendraient des lieux de stockage. En prévention de ces nuisances olfactives, et suivant les recommandations de KTT-iMA, Wienerberger a pris l'engagement de construire un hangar pour mettre les boues de papeterie à l'abri des intempéries, et éviter ainsi la propagation des odeurs. Excellente idée qu'ARBRES avait d'ailleurs suggéré à Wienerberger avant la construction de la cheminée en 2007. Reste maintenant à déposer le permis de construire, puis à financer les travaux... nous comptons sur le concours des élus pour activer la partie administrative de ce dossier, et sur l'industriel pour réaliser ce projet dès 2013 et non pas 2014 comme actuellement projeté.



Dossier complet de l'enquête de KTT-iMA sur notre site
arbres.asso.fr

Inventons l'agriculture urbaine ! De la bonne théorie aux mauvaises pratiques !

Sur le PLU communautaire, la CUS se dit favorable à une agriculture de proximité, qui favorise les circuits courts et respecte l'environnement. La CUS, c'est : 306 km² dont 1/3 de terre agricole, 11 000 hectares de culture, 200 exploitations, des paysans compétents et expérimentés et... 480 000 bouches à nourrir ! Cette surface est très majoritairement utilisée pour le maïs. Or, pour faire vivre un agriculteur, il faut 60 hectares de maïs... ou 3 à 4 hectares de maraîchage bio... Cette situation va évoluer : la ville continue à s'étendre et la diminution de la surface agricole est inéluctable. Les circuits courts sont bons pour l'environnement. La vente directe est bénéfique aux agriculteurs locaux et la demande de produits de qualité augmente. L'idée du PLU est donc de muter progressivement, à l'intérieur de la CUS, vers une agriculture

nourricière, de qualité, saisonnière, en vente directe, avec plus de bio, organisée en coopératives et en AMAP. Autrement dit, intégrer l'agriculture à l'urbanisme, remplacer la nature-décor par la nature nourricière tout en conservant des espaces réservés à la biodiversité. En bref, inventer l'agriculture urbaine. Pourtant à Eckbolsheim, dans la ZAC Jean Monet, la municipalité et la CUS s'approprient à exproprier un maraîcher-horticulteur pour construire 350 logements. Quel triste exemple d'urbanisme concerté ! Une production maraîchère avec magasin de vente au détail aurait eu toute sa pertinence à cet endroit, à 2 pas du terminus du tram. ARBRES soutient cette vision d'avenir et demande à la CUS et la Mairie d'Eckbolsheim de revoir leur copie.

PLU : Plan Local d'Urbanisme
AMAP : Associations pour le Maintien d'une Agriculture Paysanne
ZAC : Zone d'Aménagement Concerté

Plan de circulation d'ECKBOLSHEIM

Devant le peu d'empressement de la municipalité pour modifier son plan de circulation, ARBRES prépare des actions visibles à court et à moyen terme, sous forme de panneaux. Vous trouverez des informations le moment venu sur notre site. Affaire à suivre sur... arbres.asso.fr

Chef d'entreprise et respect de l'environnement : est-ce si incompatible ?

D'après « Le Point Eco » 81% des chefs d'entreprises approuvent le projet du GCO. Ces mêmes entrepreneurs prennent à témoin la population en pointant du doigt Alsace Nature et « son grand hamster » emblématique, comme étant des freins au développement économique et donc à la création d'emplois. La crise devient l'alibi pour effacer d'un revers de manche des années de combat et de bénévolat pour une Alsace plus agréable à vivre. Il se trouve qu'ARBRES compte aussi parmi ses membres quelques chefs d'entreprise qui ne se reconnaissent pas forcément dans les 81% de la CCI. Leur fonction de dirigeant les oblige à faire des choix, à anticiper et donc à avoir des visions. Or que voient-ils ?

Des concentrations de parcs économiques de plus en plus grands, et de plus en plus éloignés des lieux d'habitation, par exemple. Or, si les entreprises ne viennent pas à eux, les salariés sont bien forcés de s'y rendre... en voiture. Il n'y a aucune zone d'activité, même minime, sur Achenheim ou Oberschaeffolsheim. Il n'y a aucune desserte en transport en commun valable du parc d'activité de Wolfisheim-Holtzheim. Et pas moyen de se rendre de Wolfi à cette zone d'activité en vélo en

toute sécurité. Oberschaeffolsheim souffre d'un débit internet tellement minable qu'il va finir par dissuader des entreprises utilisant les NTIC (Nouvelles Technologies de l'Information et de la Communication) d'y garder leurs activités pour assurer leur survie.

Dans les grandes villes les déplacements en deux roues se développent, y compris en moto et scooter. Un deux roues prend, de surcroît bien moins de place qu'une voiture. Ah sacrée voiture ! Or que répond le Président de la Région quand vous lui demandez pourquoi seules les voitures électriques sont considérées comme des véhicules éligibles à une prime écologique, en excluant motos, scooters et vélos électriques ? Que « votre lettre a retenu toute notre attention... » mais que l'élargissement de la prime aux deux roues électriques n'est pas prévue au programme !

Pour revenir au GCO, combien de chefs d'entreprise se sont posés la question de leur propre implication dans la problématique des transports ? En privilégiant par exemple dans leur recrutement, la proximité du lieu de résidence, ou le moyen de transport, à CV équivalent. En aménageant les horaires. En créant par exemple

une « bourse de l'emploi », où un secrétaire travaillant à Obernai et habitant Brumath pourrait échanger son job avec un secrétaire de Molsheim travaillant au Wacken, tout en préservant ses droits et en améliorant sa qualité de vie. Nul n'est irremplaçable, n'importe quel DRH vous le confirmera. Quand l'alternative à des millions d'euros peut être de la matière grise, celle des 19 % des entrepreneurs qui ont une autre vision de l'avenir vaut de l'or, et nous les accueillons volontiers chez ARBRES.



Retrouvez plus
d'infos sur
arbres.asso.fr
ou flashez le QR Code



Papier recyclé

PAGE 4



Avec ARBRES, je participe à un meilleur environnement !

Nous sommes une association indépendante, et ne percevons aucune subvention. Ce bulletin, ainsi que toutes nos activités, (publications, site internet, frais, etc...) sont exclusivement financés par nos adhérents et donateurs. Cette information est diffusée par :

A.R.B.R.E.S. (ASSOCIATION RIED-BRUCHE POUR LE RESPECT DE L'ENVIRONNEMENT PRÈS DE STRASBOURG),
13 RUE DU CANAL, 67203 OBERSCHAEFFOLSHEIM

Nous avons besoin de votre soutien dans l'action et de votre soutien financier. Adhérez à ARBRES en nous versant au minimum la somme de 18 Euros pour l'année. Vous pouvez également nous faire parvenir un don du montant de votre choix. Cotisations et dons donnent droit à une réduction d'impôts de 66% des sommes versées dans la limite de 20% du revenu imposable (CGI Art 200), ARBRES étant une association d'intérêt général concourant à la défense de l'environnement naturel.

Ainsi, si vous êtes imposable, un don ou cotisation de 30 euros ne vous coûte en réalité que 10 euros environ alors que nous disposons bien de 30 euros pour nos actions.

ADHÉSION DON

Nom et Prénom :

Adresse :

Adresse email :

.....

Date : / /

Signature :



arbres